

Jaargang 36, Sdu Uitgevers, april 2005

de Architect

Nieuwe ziekenhuisarchitectuur | Interview met
Robert Venturi en Denise Scott Brown | Museum Belvédère
De Brug in Rotterdam | Mexx Design Centre



Maatpak voor modedefabriek

Interieur Mexx Design Centre in Amsterdam door Sevil Peach Gance Associates



Om tegemoet te komen aan een groeiende ruimtebehoefte, kocht het internationale modeconcern Mexx het voormalige hoofdkantoor van Nissan en transformeerde het in een recordtempo van vijf maanden tot de thuishaven van zo'n vierhonderd modeontwerpers. Het Londense bureau Sevil Peach Gance Associates ontwikkelde het interieurconcept, dat zich kenmerkt door een ongedwongen mix van zakelijke op maat gesneden werkplekken en informele bespreek- en ontmoetingsruimtes. René Erven Foto's Gary Turnbull

In de jaren zeventig startte de Indiër Rattan Chadha met de verkoop van stoffen in Nederland. In 1980 begon hij ook kleding voor dealers te produceren onder de merknamen Moustache en Emanuelle. Vanaf 1986 opereert het bedrijf onder de naam Mexx en begon de internationale expansie met groothandels, eigen winkels en sinds kort ook een internetwinkel. Ondanks de enorme groei van de multinational is de bedrijfscultuur, mede door de persoonlijke betrokkenheid van Rattan Chadha, informeel gebleven. Tegelijkertijd stelt hij hoge eisen aan zijn werknemers, waarvan hij betrokkenheid en productiviteit verwacht.

Deze bedrijfscultuur heeft de van oorsprong Turkse ontwerperster Sevil Peach vertaald in een op maat gemaakt interieurconcept, dat verwantschap vertoont met haar trendsettende kantoorinterieur voor Vitra.¹ Hierin zijn uiteenlopende functionele werkplekken gecombineerd met huiselijke elementen, zoals comfortabele sofa's, een bibliotheek met koffiehok en kleurrijke bespreekruimtes. Dit concept, dat wordt gekenmerkt door een mix van formele en informele elementen, is ook herkenbaar in het interieur van Mexx. Daarbij heeft Peach enkele ruimtelijke ingrepen gedaan, die samenhangen met de specifieke aard van de werkzaamheden van de medewerkers. Deze ontwikkelen uiteenlopende kledingcollecties, van het eerste schetsontwerp tot en met het productierijpe prototype. De werkplekken zijn gemiddeld 18 vierkante meter groot en niet alleen met een computer uitgerust, maar ook met grote tafels om patronen te tekenen, aflegplanken om kleding uit te stallen, kledingkasten en opbergruimtes voor stalen en stoffen.

De ontwerpteam zijn per verdiepingvloer georganiseerd. Bij de trappartij bevindt zich een postmeubel en een koffiehok met enkele informele zitjes. Een grote wandvullende modefoto geeft aan om welke afdeling het gaat. In het hart van de verdieping is een maatwerk catwalk met kleedruimte



geplaatst. Daarnaast bevindt zich een lange vergadertafel. Iedereen die betrokken is bij de ontwikkeling van een collectie kan hieraan plaatsnemen om de kledingontwerpen te beoordelen en te evalueren.

Verder zijn enkele technische aanpassingen nodig geweest om het kantoorgebouw uit 1991, ontworpen door het Amstelveense architectenbureau ZZOP², geschikt te maken voor Mexx. Zo wordt in verband met de grote hoeveelheid stofdeeltjes in het interieur vier keer zo veel lucht ingeblazen en afgevoerd. Verder is de zwevende vloer, waaronder alle bekabeling en luchtpijpen zijn weggewerkt, vernieuwd. Bij de trappartijen zijn enkele lampen smaakvol in de nieuw geplaatste wanden verwerkt. Op onverwachte plekken, onder andere in de toiletgroepen en op ramen, zijn citaten over mode aangebracht van ondermeer John F. Kennedy en Yves Saint Laurent.

De hoge eisen die Mexx aan zijn team stelt worden niet alleen beloond met een goed functionerende werkplek. Het kantoorgebouw bevat een fraaie ontvangstruimte met

1 Bespreekruimte naast koffiehok.

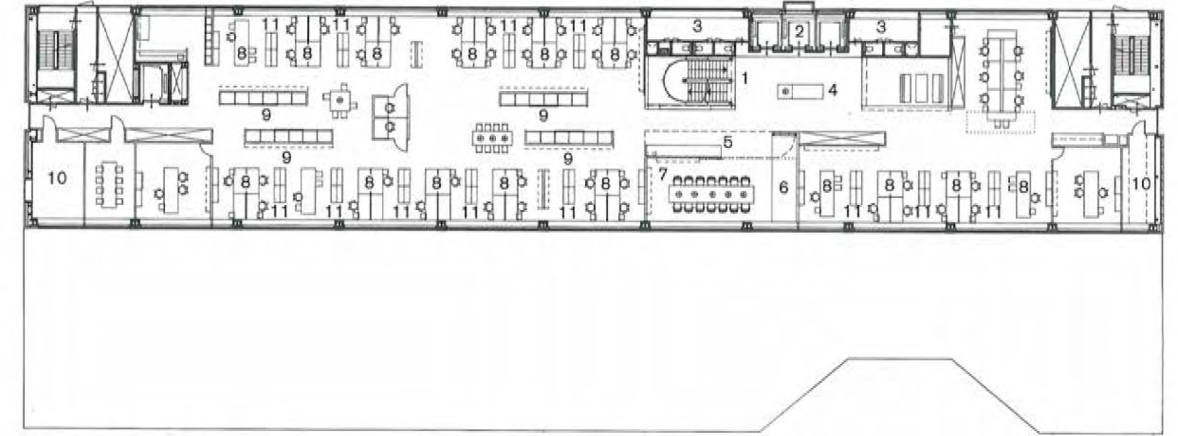
2 Ontspannen wachten in het entreegebied. De meubels zijn van Moooi en Vitra.

3 Entreegebied met leestafel.



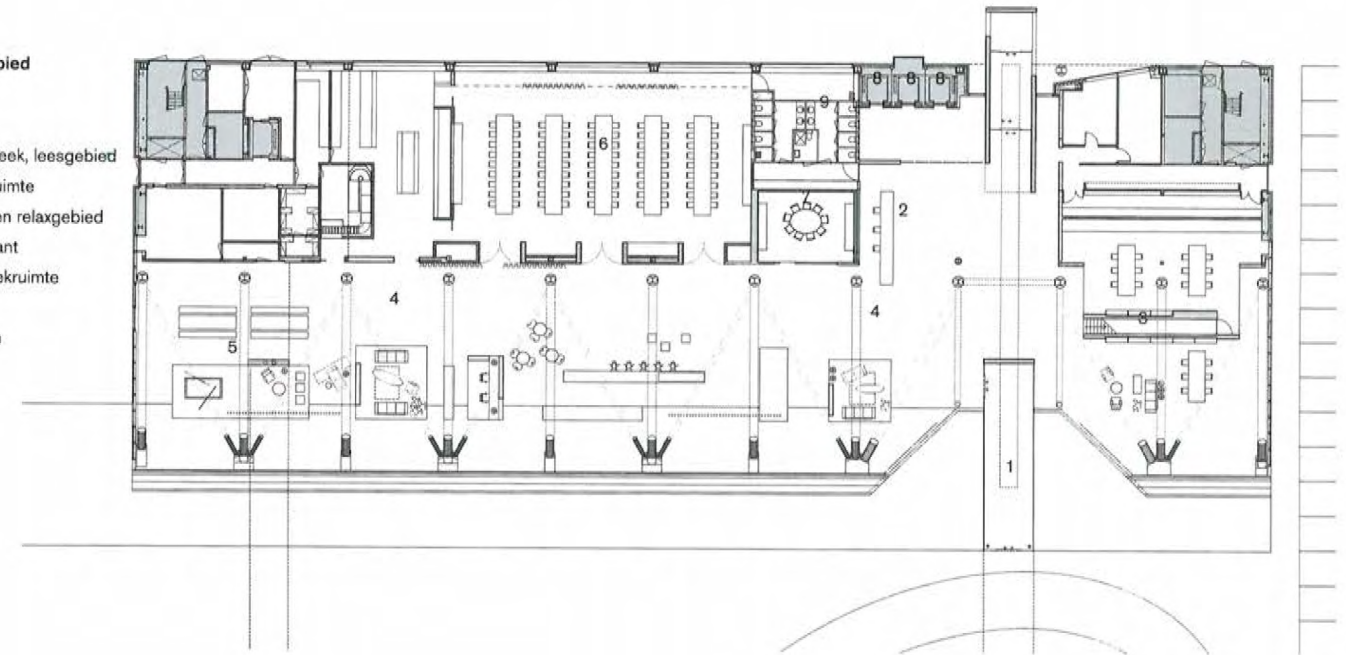
vierde verdieping

- 1 trappartij
- 2 liften
- 3 toilet
- 4 postmeubel
- 5 koffiehoe
- 6 catwalk
- 7 bespreekruimte
- 8 werkplek
- 9 opslagkaste met displaywand
- 10 opslag
- 11 kast/aflegtafel



entreegebied

- 1 entree
- 2 balie
- 3 bibliotheek, leesgebied
- 4 wachruimte
- 5 speel- en relaxgebied
- 6 restaurant
- 7 bespreekruimte
- 8 liften
- 9 toiletten



meubilair van Vitra en Moooi, een restaurant en een koffiehoe. Ook is er een uitgebreide fitnessruimte ingericht en staat in het Mexxcafé een pooltafel. Dat is zeker geen overbodige luxe voor de werknemers, nu het bedrijf als een van de eerste in de confectie-industrie de productie van vier naar zes collecties per jaar gaat opschreeven.

1 Janny Rodermond, 'Opties creëren voor Vitra. Verbouwing bedrijfshal Grimshaw tot kantoor door Sevil Peach', *de Architect* september 2000, pag. 48-49.

2 Noor Mens, ZZDP: *Architecten-ondernemers/Architects-entrepreneurs*, Rotterdam 2004, pag. 94-99

Interieur Mexx Design Centre in Amsterdam

Opdrachtgever: Mexx International, Voorschoten

Ontwerp: Sevil Peach Gance Associates Architects & Interior Designers, Londen

Projectmanagement: Bureau Rietmeijer, Almere

Losse inrichting: Vitra, Ouderkerk aan de Amstel en Moooi, Breda



- 1 Tussen de open werkplekken bevinden zich bespreektafels en concentratiecockpits.
- 2 Op de werkvloer zijn veel displaywanden, kledingrekken en spiegels toegepast.
- 3 Vergaderzaal van de directie.